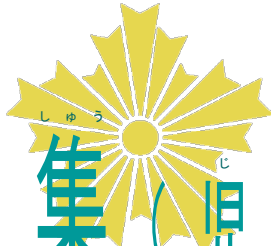


れい わ 5 ねん ど ばん
令和5年度版

けい さつ
警察 Q & A 集 (児童 ・ 生徒 用)
しゅう
せ い と よう



ち ば けん けい さつ ほん ぶ こう ほう けん みん か
千葉県警察本部広報県民課

1 警察の誕生と仕組み

- Q 1 日本にほんの警察けいさつは、いつごろできたのですか。 1
- Q 2 警察けいさつは、なぜ「警察けいさつ」というのですか。 1
- Q 3 警察けいさつのマークには、どのような意味いみがあるのですか。 1
- Q 4 警察けいさつは、どのような仕事しごとをするのですか。 1
- Q 5 警察けいさつは、どのような仕組みしくみになっているのですか。 3
- Q 6 警察けいさつは、事件じけんや事故じこで被害ひがいにあったり、巻き込まれた人ひとには何かなにしてくれるのですか。 3

2 警察官の仕事

- Q 7 警察官けいさつかんの仕事しごとは危険きけんですか。 4
- Q 8 警察官けいさつかんの階級かいきゅうとは何なんですか。全部ぜんぶで何種類なんしゅるいあるのですか。 4
- Q 9 警察官けいさつかんはどのようにして昇任しょうにんしていくのですか。 5
- Q 10 千葉県ちばけん警察けいさつ全体ぜんたいで、何人なんにんの人が働はたらいているのですか。 5
- Q 11 千葉県ちばけん警察けいさつには、女性じょせい警察官けいさつかんがどのくらい働はたらいているのですか。 . 5
- Q 12 警察官けいさつかんになるためには、どのようなことことが必要ひつようですか。 6
- Q 13 警察官けいさつかんは、犯人はん にんを捕つかまえるためにどのような訓練くんれんをしているのですか。 6
- Q 14 機動隊きどうたいは、どのような仕事しごとをしているのですか。 6
- Q 15 なぜ警察官けいさつかんのことを「お巡りさん」というのですか。 7

3 刑事について

- Q 16 刑事けいじには、どのような能力のうりょくが必要ひつようですか。 8
- Q 17 刑事けいじのことを「デカ」というのはなぜですか。 8
- Q 18 刑事けいじと呼ばれる人ひとは、なぜ制服せいふくを着きていないのですか。 8

Q 1 9 刑事には、どのようにしたらなれるのですか。 9

4 鑑識・科学捜査研究所の仕事 10

Q 2 0 「鑑識」とは、どのようなことをする仕事ですか。 10

Q 2 1 「科学捜査研究所」とは、何をするとところですか。 10

Q 2 2 「指紋」とは、何ですか。 10

Q 2 3 「DNA型鑑定」とは、何ですか。 10

Q 2 4 「筆跡鑑定」とは、何ですか。 11

Q 2 5 「交通事故鑑定」とは、何ですか。 11

5 警察官の制服・持ち物 12

Q 2 6 警察官は、なぜ制服を着ているのですか。 12

Q 2 7 警察官の制服は、いつから始まったのですか。なぜ紺色なのですか。 . 12

Q 2 8 警察官の持ち物は、どのような物があるのですか。それはどのようなときに使うのですか。 12

6 警察の乗り物 14

Q 2 9 警察には、どのような種類の車があるのですか。それはどのようなときに使うのですか。 14

Q 3 0 パトカーの始まりはいつですか。 15

Q 3 1 パトカーの色は、なぜ白と黒なのですか。 15

Q 3 2 パトカーの赤いライトは、どのようなときに光っているのですか。 . 16

Q 3 3 白バイの始まりはいつですか。 16

Q 3 4 白バイの警察官は、どのような人がなれるのですか。 16

Q 3 5 白バイの警察官は、どのような訓練をするのですか。 16

- Q 3 6 警察のヘリコプターは、何をしますか。 17
- Q 3 7 警察の船は、何をしますか。 17

7 警察犬 18

- Q 3 8 警察犬の仕事は何ですか。 18
- Q 3 9 警察犬は、何頭いますか。 18
- Q 4 0 どんな種類の犬が、警察犬になりますか。 19
- Q 4 1 警察犬の訓練は、どのようなことをしますか。 19
- Q 4 2 警察犬の制度は、いつごろできたのですか。 20

8 交番・駐在所 22

- Q 4 3 なぜ「交番」という名前なのですか。 22
- Q 4 4 交番はどこの国から始まりましたか。 22
- Q 4 5 交番と駐在所は、どこが違うのですか。 23
- Q 4 6 交番や駐在所は、千葉県にどのくらいあるのですか。 23
- Q 4 7 交番や駐在所の警察官は、どのような仕事をしているのですか。 . 23
- Q 4 8 交番や駐在所の警察官は、何のために家庭などへの巡回連絡をするのですか。 23
- Q 4 9 交番や駐在所に警察官がいないときは、どうしたら良いのですか。 . 24
- Q 5 0 移動交番車は、何をしますか。 24

9 道路・信号 25

- Q 5 1 日本では、なぜ「車は左側通行、人は右側通行」なのですか。 . 25
- Q 5 2 横断歩道は、いつ始まったのですか。 25
- Q 5 3 信号機は、いつごろできたのですか。 25

- Q 5 4 信号機しんごうきは、いくつありますか。 26
- Q 5 5 信号機しんごうきの色は、なぜ赤あか、青あお、黄きの3色しよくなのですか。 26
- Q 5 6 「青信号あおしんごう」というのに、なぜ緑色みどりいろの信号しんごうがあるのですか。 . . . 27
- Q 5 7 信号機しんごうきを付ける場所つは、どのようにして決めるきのですか。 . . . 27
- Q 5 8 交通管制こうつうかんせいセンターは、どのようなことをしているのですか。 . . 27

10 ひやくとうばん 110番 28

- Q 5 9 110番ばんは、いつから始はじまったのですか。 28
- Q 6 0 110番ばんは、どのような仕組しくみになっているのですか。 28
- Q 6 1 どのような時ときに、110番ばんするのですか。 29
- Q 6 2 言葉ことばや聴覚ちやうかくに障しょう害がいを持もっている人ひとが110番ばんするには、どうした
ら良よいのですか。 30
- Q 6 3 110番ばんは、1日いちにちにどのくらいかかってきますか。もし、間違まちがって
110番ばんしたら、どうなるのですか。 31
- Q 6 4 110番ばんは、世界共通せかいきやうつうで使つかわれている番号ばんごうなのですか。 31
- Q 6 5 携けい帯たい電話でんわからでも、110番ばんできるのですか。 32
- Q 6 6 110番ばんでは、どのような通報つうほうが多いおおいのですか。 32
- Q 6 7 日本語にほんごが話はなせない外国がいこくの人ひとが110番ばんをかけても大丈だいじやうぶ夫ぶですか。 . 32

11 りゆうちしせつ 留置施設 33

- Q 6 8 逮捕たいほされた人ひとはどうなるのですか。 33
- Q 6 9 留置施設りゆうちしせつでの1日いちにちのスケジュールは、どうなっているのですか。 . 33
- Q 7 0 留置施設りゆうちしせつの中なかでは、どのように生活せいかつしているのですか。 33
- Q 7 1 留置施設りゆうちしせつでは、どのように食しょくじ事じをするのですか。 34
- Q 7 2 悪わるいことをした人ひとに、なぜ食しょくじ事じをよう意いしてあげるのですか。 . . 34

- Q 7 3 留置施設には、どのような人が入っているのですか。 34
- Q 7 4 留置施設の中は、どのようになっているのですか。 34
- Q 7 5 留置施設に入ると、誰とも会えないのですか。 34

12 少年非行 35

- Q 7 6 「少年非行」とは、何ですか。 35
- Q 7 7 少年非行では、どのようなものが多いのですか。 35
- Q 7 8 「万引き」とは、どのようなことですか。 35
- Q 7 9 非行を起こさないために、気を付けたほうが良いことは何ですか。 . 36
- Q 8 0 「いじめ」って、悪いことなのですか。 36
- Q 8 1 自分の裸の写真を、SNSにのせたらいけないのですか。 . . . 36
- Q 8 2 お友達や学校、家のことで困ったら、子供でも相談できますか。 . 37

13 犯罪 38

- Q 8 3 千葉県では、1年間にどのくらい犯罪が起きているのですか。 . 38
- Q 8 4 千葉県では、犯罪は増えているのですか。 38
- Q 8 5 犯人を捕まえるために、どのような工夫をしているのですか。 . 39
- Q 8 6 犯罪を防ぐために、どのようなことをしているのですか。 . . . 39
- Q 8 7 「電話 d e 詐欺」とは、どのようなことですか。 39
- Q 8 8 ストーカーとは、どのようなことですか。 40
- Q 8 9 DVとは、どのようなことですか。 40
- Q 9 0 「暴力団」とは、どのような人たちをいうのですか。 41
- Q 9 1 拳銃を持つことは、いけないことですか。 41
- Q 9 2 「暴力団員」になるように誘われたら、どうしたら良いのですか。 . 42
- Q 9 3 犯人が外国に逃げてしまったら、どのように捕まえるのですか。 . 42

- [Q 9 4](#) 「子ども110番の家」は、何をしてくれるのですか。 43
- [Q 9 5](#) 学校の帰りに、不審者に声をかけられたらどうしたら良いのですか。 . 43

14 薬物の犯罪 44

- [Q 9 6](#) 「ドラッグ」とは、何ですか。 44
- [Q 9 7](#) なぜドラッグを使うことはいけないのですか。 44
- [Q 9 8](#) ドラッグを使うと、どうなるのですか。 44
- [Q 9 9](#) ドラッグを持っているだけなら、罪にはなりませんか。 45
- [Q 1 0 0](#) ドラッグをなくすために、警察はどのようなことをしていますか。 . 45
- [Q 1 0 1](#) ドラッグから身を守るために、どのようなことに気を付ければよいのですか。 46
- [Q 1 0 2](#) ドラッグは、どこで作られているのですか。 46

15 サイバー犯罪 47

- [Q 1 0 3](#) サイバー犯罪には、どのようなものがあるのですか。 47
- [Q 1 0 4](#) サイバー犯罪の被害にあわないようにするためには、どうしたら良いのですか。 47
- [Q 1 0 5](#) サイバー犯罪の被害にあってしまったら、どうしたら良いのですか。 . 47
- [Q 1 0 6](#) サイバー犯罪を、どのように取り締まっているのですか。 48
- [Q 1 0 7](#) スマートフォンを使うときに、気を付けることはありますか。 . 48
- [Q 1 0 8](#) なぜ、スマートフォンの使い方のルールを決めなければいけないのですか。 48
- [Q 1 0 9](#) SNSなどを利用するときに、気を付けることはありますか。 . 49
- [Q 1 1 0](#) SNSに自分の気持ちを書いたらトラブルになりました。思ったことを書いたらいけないのですか。 49

- [Q 1 1 1](#) ネットで悪口わるぐちを言いわれました。どうしたら良よいのですか。 ・ ・ 49
- [Q 1 1 2](#) ネットで自己紹介じこしょうかいしている人ひととお友達ともだちになったり、SNSエスエヌエスで友達ともだち登録どうろくしても大丈夫だいじょうぶですか。 ・ ・ ・ ・ ・ 50
- [Q 1 1 3](#) 迷惑めいわくメールや迷惑めいわくメッセージがたくさん届とどきます。来こないようにするにはどうしたら良よいのですか。 ・ ・ ・ ・ ・ 50
- [Q 1 1 4](#) オンラインゲームをやるときに、気きを付つけることはありますか。 ・ 50
- [Q 1 1 5](#) 無料むりようで音楽おんがくをダウンロードできるサイトを見みつけました。すぐにダウンロードしてもいいですか。 ・ ・ ・ ・ ・ 51

16 外国人がいこくじんの犯罪はんざい 52

- [Q 1 1 6](#) 日本人にほんじんが外国がいこくに行いって犯罪被害はんざいひがいにあったら、日本にほんの警察けいさつはどのよ
うなことをするのですか。 ・ ・ ・ ・ ・ 52
- [Q 1 1 7](#) 外国人がいこくじんの取調とりしらべをするとき、通訳つうやくはどのようにしているのですか。 ・ 52

17 交通事故こうつうじこ・交通安全こうつうあんぜん 53

- [Q 1 1 8](#) 千葉県ちばけんでは、1年ねんでどのくらい交通事故こうつうじこが起おきているのですか。 ・ 53
- [Q 1 1 9](#) 子供こども(中学生以下ちゅうがくせい以下)の事故じこは、どのくらい起おきているのですか。 ・ 54
- [Q 1 2 0](#) 交通事故こうつうじこの多い季節おおきせつ、曜日ようび、時間じかんはいつですか。 ・ ・ ・ ・ ・ 55
- [Q 1 2 1](#) 自転車じてんしゃに乗のるときには、どのようなルールの有ありませんか。 ・ ・ 55
- [Q 1 2 2](#) 自転車じてんしゃで歩道ほどうを走はしってはいけないのですか。 ・ ・ ・ ・ ・ 56
- [Q 1 2 3](#) ライトやブレーキがこわれている自転車じてんしゃに乗のっても良よいのですか。 ・ 57
- [Q 1 2 4](#) 夜よる、自転車じてんしゃに乗のるときは、どんなこときに気きを付つけたら良よいのですか。 ・ 57
- [Q 1 2 5](#) 「ちばサイクルール」ってなんですか。 ・ ・ ・ ・ ・ 58
- [Q 1 2 6](#) 自転車じてんしゃ保険ほけんは入はいらないといけないのですか。 ・ ・ ・ ・ ・ 58

18 落とし物

59

- Q 1 2 7 落とし物は、1年でどれくらい拾われますか。何が多いですか。 ・ 59
- Q 1 2 8 落とし物を拾ったら、どうしたら良いのですか。 ・ ・ ・ ・ ・ 59
- Q 1 2 9 落とし物を拾って、警察署や交番、駐在所に届けると、どうなるのですか。 ・ 59
- Q 1 3 0 落としした人も見つからず、拾った人ももらわない場合、その落とし物は、
どうなるのですか。 ・ ・ ・ ・ ・ 59

1 警察の誕生と仕組み

Q 1 日本の警察は、いつごろできたのですか。

A 日本の警察制度は明治の初めにヨーロッパの制度を手本にできました。明治5年9月（1872年）に、川路利良が1年間ヨーロッパで警察制度を調べ、明治6年11月に内務省が、明治7年1月に警視庁がつくられました。これが日本の警察制度の始まりです。

Q 2 警察は、なぜ「警察」というのですか。

A 「警察」という言葉は、明治の初めにヨーロッパから警察制度を取り入れたときにできました。「警」は、社会に犯罪や事故が起きないように警戒すること。「察」は、犯罪や事故が起こるのを防ぐために、それをあらかじめ知ることの意味で、国民を犯罪や事故から守る仕事として「警察」という言葉が作られたのです。

Q 3 警察のマークには、どのような意味があるのですか。

A 警察のマークは、「日章」や「旭日章」等と呼ばれ、「東天の旭日の意気」に由来するものといわれています。「東天の旭日」とは、東の空から昇る朝日（太陽）のことです。



そして、国民生活の安全と安心を守るシンボルマークとして大きな役割を果たしています。

Q 4 警察は、どのような仕事をするのですか。

A 私たちの社会は、いろいろな暮らしをしている多くの人たちからできています。もし、私たち一人一人が自分勝手なことをしていたら、住みにくい社会になってしまうでしょう。

そのようなことがないように、国や県では法律や決まりを作って、やっ
て良いことと悪いことを決めていきます。そしてこの決まりを一人一人がき
ちんと守って、みんなが安全で楽しく暮らせるようにお手伝いするのが、
警察の仕事です。

○ 「警務」という仕事

警察官が働きやすい環境をつくりまします。健康や仕事の管理をはじめ、
学校からの見学会があるときには、受付なども行っています。

○ 「生活安全」という仕事

子供が悪いことをするのを防止したり、みなさんが犯罪にあわない
ための指導や、行方不明者や迷子の保護などを行っています。

○ 「地域」という仕事

交番や駐在所で道案内をしたり、落とし物の届出を受けまします。また、
みなさんの安全を守るために街をパトロールしたり、家庭を訪問して、
みなさんが住んでいる町の犯罪や交通事故についてお知らせし、犯罪や
事故にあわないための指導を行っています。

○ 「刑事」という仕事

みなさんがテレビドラマで知っているとおり、殺人や泥棒などの事件
を調べて、犯人を捕まえたり、暴力団からみなさんを守る仕事です。

○ 「交通」という仕事

人や車が道路を安全に通行できるように、交通ルールやマナーなどを
指導したり、交通違反を取り締まる活動を行っています。

○ 「警備」という仕事

国の重要な人たちを守るほか、生活の安全を脅かすテロやゲリラな
どの犯罪を取り締まったり、台風や地震などの災害が起きたときに、み
なさんを守る仕事です。

Q 5 警察は、どのような仕組みになっているのですか。

A 日本の警察は仕事をやりやすくするために、それぞれの都道府県に「警察本部」を置いています。

千葉県の場合は、「千葉県警察本部」があり、その下に39の「警察署」（令和5年4月1日現在）があります。

警察署の中には、犯人を捕まえて取り調べる「刑事課」、交通事故の捜査や交通違反の取締りを行う「交通課」、また、少年補導や取締りを行う「生活安全課」などがあるほか、みなさんの住んでいる地域に「交番」や「駐在所」があります。

Q 6 警察は、事件や事故で被害にあったり、巻き込まれた人には何かしてくれるのですか。

A 犯罪にあった人や、その家族などは、事件や事故のことで心に大きなショックを受けたり、日々の生活に困ったり、身体に障害が残ったり、いろいろな問題に苦しめられることがあります。

警察は、こうした犯罪にあった人たちに、

○ 事件のことや、これからの生活の不安を軽くするための相談やカウンセリング

○ 警察や裁判所などで行われることなどを分かりやすくまとめた本を渡したり、犯人が捕まったかなどの捜査の進み具合の連絡

○ 重大な被害を受けた人への経済的な支援

など、被害にあった人たちが少しでも早く元の生活に戻れるように支援活動をしています。

2 警察官の仕事

Q 7 警察官の仕事は危険ですか。

A 警察官は危険な事件を受けることもあり、中には仕事でけがをしたり、命を落とす警察官もいます。



しかし、警察官は自分の身を守るための訓練や、防弾チョッキなど安全のためのいろいろな装備を使い、警察官同士で協力して仕事をしています。

そのため、ほかの仕事と比べて警察官だけが特別危険とはいえません。

Q 8 警察官の階級とは何ですか。全部で何種類あるのですか。

A 会社には社長や課長がいるように、警察内部の地位を示すもので、仕事をスムーズに進めるためにつくられました。階級は警察法という法律で決まっています、警察では警視総監、警視監、警視長、警視正、警視、警部、警部補、巡査部長、巡査の9種類があります。

警視総監は警視庁のトップで警視庁にだけ置かれており、階級を表すとともに、職名を表しています。

職名とは、その階級にある警察官が就くことのできる役職の名前のことで、例えば警察署では、巡査部長は「主任」、警部補は「係長」、警部は「課長」、警視は「署長」などに当たります。

職名と階級を組み合わせて、例えば「刑事課長の〇〇警部」というように呼ぶこともあります。

Q 9 警察官はどのようにして昇任していくのですか。

A 警察官の階級は、基本的に巡査からスタートします。その後、巡査部長、警部補、警部、警視と階級を上げていくことを「昇任」といいます。昇任試験に合格すると昇任します。試験は勤務年数などの条件を満たせば誰でも受験できます。

昇任試験に合格するかどうかは、学歴や性別に関係なく、本人の努力次第です。

Q 10 千葉県警察全体で、何人の人が働いているのですか。

A 千葉県警察には、約1万2,000人の警察職員が働いています。そのうち約1万1,000人が警察官です（令和5年4月1日現在）。県内には39の警察署があり、約7,000人の警察職員が働いています。

Q 11 千葉県警察には、女性警察官がどのくらい働いているのですか。

A 令和5年4月現在、女性警察官は、約1,200人働いています。交番での勤務はもちろん、交通安全教育や交通違反の取締り、犯罪の捜査や鑑識活動、少年の非行防止活動や市民が犯罪にあわないための指導など、男性警察官と同じく、いろいろな分野で活動をしています。



Q 1 2 警察官になるためには、どのようなことが必要ですか。

A 警察官になると「警察学校」に入って、警察官として必要な勉強や訓練を行いますので、今は学校での勉強や運動を一生懸命がんばってください。

大切なことは、強い正義感と警察官になるという夢を持ち続けることです。

Q 1 3 警察官は、犯人を捕まえるためにどのような訓練をしているのですか。

A 警察官は、みなさんの安全を守り、どんな犯人にも負けないように、普段から柔道や剣道の訓練、運動などで体をきたえています。また、相手が凶悪な犯人だったときなど、いざというときのために、拳銃の訓練もしています。

Q 1 4 機動隊は、どのような仕事をしているのですか。

A 機動隊は、事件や事故から人々を守る警察の仕事の中でも、たくさんの警察官が力を合わせないとできないような仕事をしています。

例えば、大きなお祭りや花火大会など、たくさんの人が集まる場所で、パトロールや交通整理を行い、みなさんが、けがをしたり、迷子になったりしないように見守っています。

また、台風や地震などで大きな被害があったときには、日本全国へみなさんを助けに行きます。



Q 15 なぜ警察官のことを「お巡りさん」というのですか。

A 警察官のことをよく「お巡りさん」といいますが、これは警察官がみなさんの街をパトロール、つまり巡回することから、この巡回の「巡る」という言葉が基になって「お巡りさん」と呼ばれるようになったのです。

3 刑事について

Q 16 刑事には、どのような能力が必要ですか。

A 刑事は、「犯人を捕まえるために必要なこと」をいつも考え、また、「どのようなことをしたら犯罪になるか」「犯人を捕まえた後の手続」など専門的な知識や法律を知っていることが必要です。

しかし、一番大切なことは、犯罪を許さない正義感と被害者の気持ちが分かる優しさです。

Q 17 刑事のことを「デカ」というのはなぜですか。

A はっきりとしたことはわかりませんが、明治時代の刑事が着ていた「角袖（カクソデ）」という着物（和服）に由来しているようで、この「カクソデ」の4文字を最初と最後の2文字（カデ）に略して、さらにこの2文字をひっくり返して「デカ」という言葉になったそうです。なぜ、中の2文字を取り除いたり、ひっくり返したかはわかりません。

そのほかに、犯人の家などに行き、証拠品を捜したりすることを「ガサ」といいますが、この言葉ができたのも、「さがす」の「す」を取り除いて、2文字（サガ）をひっくり返したものとわれています。

Q 18 刑事と呼ばれる人は、なぜ制服を着ていないのですか。

A 刑事の仕事は、犯罪を捜査して犯人を捕まえることです。

刑事が制服を着ていると、警察官であることを犯人側に知られてしまい、犯人に逃げられたり、証拠を隠されてしまう可能性があるからです。

Q 19 刑事には、どのようにしたらなれるのですか。

A 交番やパトカーなどで仕事をしている警察官の中から、刑事の仕事に向いていて、刑事になりたいと思っている人を調べます。

そして、刑事になるための試験を行い、成績が優秀で、悪いことをした犯人を捕まえることに熱意を持っている人を選びます。

その後、警察学校で刑事に必要な勉強や、警察署に行つて刑事と一緒に仕事をするなど、刑事になるための研修を行い、その研修が終わった人を刑事として採用します。



4 鑑識・科学捜査研究所の仕事

Q 2 0 「鑑識」とは、どのようなことをする仕事ですか。

A 鑑識とは、科学的知識や技術を使って、現場に残った物や犯罪の形跡を調べ、犯人を発見したり犯罪を証明する仕事です。



Q 2 1 「科学捜査研究所」とは、何をするとおころですか。

A 科学捜査研究所は、全国の警察に設置されていて、いろいろな事件や事故が起きたとき、事件の解決のために、専門の知識や技術を持った職員が、最新の科学技術を使ってさまざまな検査を行うとおころです。

Q 2 2 「指紋」とは、何ですか。

A 指紋とは、人の手の指先にあるうず巻きのよな紋様をいいます。



指紋は胎児のときにでき、全ての人の指紋は全て違い、同じ指紋は絶対にありません。また、一生変わらないため、これらを使って犯人を捜したりします。

犯罪捜査のほかにも、身元が分からない死者や、航空機事故や水難事故、災害事故などの死者の身元確認にも使われています。

Q 2 3 「DNA型鑑定」とは、何ですか。

A DNA型鑑定とは、血液や毛、皮膚などの体の一部からDNA（人の遺伝子の本体）を取り出し、そのわずかな違いを調べることで誰のものを特定する技術のことです。

DNA型鑑定は、殺人などの凶悪事件で犯人を調べたり、身元不明の死者の確認などにも大きく役立っています。

Q 2 4 「筆跡鑑定」とは、何ですか。

A 筆跡とは、人がペンなどで手書きをした文字や記号のことです。
人にはそれぞれ個性があるように、筆跡にも書いた人の特徴が表れます。
警察では脅迫状などの筆跡から、誰が書いたのかを調べ犯人を捕まえることに役立っています。
しかし、大変難しい仕事なので、警察の科学捜査研究所というところで、専門の人がいろいろな機械を使って調べています。

Q 2 5 「交通事故鑑定」とは、何ですか。

A 事故が起きたときに、車の速さや動きなどの事故の状況を調べることで
す。
車の傷や大きさ、事故が起きた道路の傷やタイヤの跡などを調べ、どの
くらいの速さで、どのように走っていたのかを明らかにしていきます。

5 警察官の制服・持ち物

Q 2 6 警察官は、なぜ制服を着ているのですか。

A 交番で仕事をするお巡りさんや交通の取締りをする警察官は制服を着ています。これは、街の中で仕事をするときに、みなさんが一目で警察官と分かるようにするためです。また、全国の警察官は、みんな同じ制服を着ていますが、これは県によって警察官の制服が違っていると、みなさんが混乱してしまうなど不都合なことがあるからです。

Q 2 7 警察官の制服は、いつから始まったのですか。なぜ紺色なのですか。

A 警察官の制服は、明治7年（1872年）警視庁で初めてできました。制服の色は、紺色でした（夏ズボンは白色）。その後、制服は紺色や黒色が使われています。この色は、国民の目から見ると親しみやすく、落ち着いた色として警察の伝統の色となっていて、現在は、濃い紺色が使われています。女性警察官の制服は、男性警察官の制服より明るい色になっています。

なお、現在の制服は平成6年4月1日から新しくなったものです。

Q 2 8 警察官の持ち物は、どのような物があるのですか。それはどのようなときに使うのですか。

A 警察官の持ち物は、警察手帳、警笛、無線機、手錠、拳銃、警棒などです。



○ 警察手帳

事件が発生し、捜査に行った警察官が、相手の人に警察官であることを証明するときに使います。

○ 警笛

交通整理のときや、交通違反をした車の運転者に注意したり、停止させたり、合図をするときに使います。



○ 無線機

事件が発生したとき、犯人に次の犯罪を起こさせないためにも早く手配し、逮捕しなくてはなりません。

そのようなとき、事件発生の場所（現場）と警察署との連絡に使います。

○ 手錠

犯人を逮捕し、警察署へ連れて行くとき、犯人が逃げないようにするために使います。



○ 拳銃、警棒

拳銃などを持った凶悪犯などを逮捕するときに使います。

※ 参考

警察官の持ち物は、法律で決められていて、全国の警察官はみんな同じ物を持っています。

6 警察の乗り物

Q 2 9 警察には、どのような種類の車があるのですか。それはどのようなときに使うのですか。

A 主なものとしては、

○ パトカー

パトロールをして犯罪や交通事故をなくし、市民の安全を守ります。



○ 移動交番車

地域の人たちがたくさん集まる場所などに車を止めて、みなさんの相談を聞いたり、パトロールをしたり、交番と同じ活動を行います。



○ 捜査用車

事件の捜査や犯人を捕まえるために、刑事が使います。

○ 輸送車

災害が発生した場合や警備のため、たくさんの警察官を運ぶときに使います。



○ 白バイ

交通事故をなくすため、パトロールをしたり、交通違反を取り締まります。



○ 投光車

夜間に事件や交通事故が発生した場合、現場を明るく照らし、警察官の活動を助けます。



○ レスキュー車

大きな災害現場などで、災害にあった人の救助活動に使用します。



このほかに『警護車』『鑑識車』『交番用バイク』などもあります。

Q 3 0 パトカーの始まりはいつですか。

A 昭和24年（1949年）、アメリカ軍からオープンカーを譲り受け、アメリカのパトカーと同じように白と黒に塗ったのが、最初です。

Q 3 1 パトカーの色は、なぜ白と黒なのですか。

A パトカーが日本に登場したときは、日本で生産している一般の自動車はほとんどが白色で、パトカーも白色だと見ただけではパトカーと一般の自動車の見分けが難しかったです。

そこで、パトカーであることが一目で分かるように、白色ボディーの下半分を反対の黒色に塗りました。

これがパトカーを白と黒の二色にした始まりで、昭和30年（1955年）には全国的に白と黒になりました。

Q 3 2 パトカーの赤いライトは、どのようなときに光っているのですか。

A パトカーの赤いライトは、赤色灯といい、周りの人や車に警察官がいることを知らせて、事故に注意してもらったり、犯罪を犯そうとしている人をやめさせたりするために、パトロール中に点灯させています。

また、事件や事故が発生して現場へ急行しているときは、交通事故を防ぐため、サイレンを鳴らしながら赤色灯を光らせて、周りの人や車にパトカーの緊急な走行を知らせています。

Q 3 3 白バイの始まりはいつですか。

A 最初は、赤色のオートバイで交通取締りをして「赤バイ」と呼ばれていましたが、昭和11年（1936年）に白色に塗りかえられ、現在の「白バイ」が誕生したのです。

Q 3 4 白バイの警察官は、どのような人がなれるのですか。

A 白バイに乗るための特別な訓練を受けた人の中から選ばれます。

Q 3 5 白バイの警察官は、どのような訓練をするのですか。

A 乗り方や運転方法などの基本の訓練、違反した車を追いかけたり、警察官自身が事故にあわないための訓練を行っています。

Q 3 6 警察のヘリコプターは、何をするのですか。

A 県警のヘリコプターは、空からのパトロールをしたり、海や川で事故にあった人を捜したり、自動車などで逃げる犯人を追いかけたり、空から交通事故防止のお知らせをするなど、様々な活動をしています（千葉県警察には、3機※のヘリコプターがあります。）。



※ かとり1号、かとり2号、かとり3号

Q 3 7 警察の船は、何をするのですか。

A 警察の船は、みなさんが安心して海で泳いだり、釣りができるように、海のパトロールをしています。



また、海に落ちた人を助けたり、波に流された人を捜したりしています。

このようにして警察の船は海の安全を守っているのです（千葉県警察には、4隻※の船があります。）。

※ 船名：ぼうそう、いぬぼう、はつたか、まき

7 警察犬

Q 3 8 警察犬の仕事は何ですか。

A 犬は人間と比べて数千倍もの臭いを感じ取る能力（嗅覚といいます。）を持っています。警察ではこの能力を使い、警察犬として育て、現場に残されている臭いから犯人を捜し出す仕事など、捜査に役立っています。主な仕事は次のとおりです。

○ 足跡追及活動（足跡の臭いから追いかける）

人の残した臭いから、犯人や犯人の残していった遺留品、行方不明の人を見つけるものです。

○ 臭気選別活動（臭いで物の区別をする）

犯罪現場に残った犯人の物を保管しておき、容疑者が分かったときなどに、その物と容疑者の臭いを嗅ぎわけ、犯人を調べる方法です。

○ 捜索活動

一定の地域内から人や物を発見させるもので、迷子、行方不明者、遺留品などを探します。



Q 3 9 警察犬は、何頭いるのですか。

A 直轄警察犬（全国の警察が直接飼育している警察犬）が、

千葉県 7 頭（令和 5 年 1 月 1 日現在）

全 国 1 6 5 頭（令和 5 年 1 月 1 日現在）

嘱託警察犬（民間の訓練所で飼育している犬を年 1 回審査して、優秀な犬に警察犬として活動してもらっている。）が、

千葉県 3 6 頭（令和 5 年 1 月 1 日現在）

全 国 1, 0 7 9 頭（令和 5 年 1 月 1 日現在）

です。

Q 4 0 どのような種類の犬が、警察犬になれますか。

A どのような犬でも警察犬になれます。

ですが、日本で飼われている犬種は約200種といわれ、このうち警察犬に適しているのは、数種に限られています。

公益社団法人日本警察犬協会では、

シェパード

ドーベルマン

コリー

エアデールテリア

ラブラドル・リトリバー

ボクサー

ゴールデン・リトリバー

の7犬種を警察犬に適している犬種として指定しています。

Q 4 1 警察犬の訓練は、どのようなことをするのですか。

A 生後8か月から訓練を開始します。

○ 基本訓練（服従訓練）では、

停座（座る）

伏臥（伏せる）

立止（立って待つ）

脚側行進（訓練士の左側について動き、止まる）

物品持来（物をくわえて持ってくる）

などの基本的な動作を訓練します。

○ 応用訓練

基本訓練をマスターした後、応用訓練を開始します。



Q 4 2 警察犬の制度は、いつごろできたのですか。

A ○ 外国での警察犬制度の始まり

1896年（明治29年）

ドイツのヒルデスハイム市警察で、警察官と一緒にパトロールする犬として警察犬が採用されました。

1899年（明治32年）

ベルギーのジェント市で、警察官の補助として警察犬が採用されました。

1908年（明治41年）

イギリスのケント州で、警察官の補助としてエアデールテリア犬種が警察犬として採用されました。

その後、警察活動で良い結果を多く得られたため、アメリカ、イタリア、ロシアなどでも警察犬を採用し、現在では数多くの国が捜査などに活用しています。

○ 日本の警察犬制度の始まり

1912年（大正元年）

警視庁がコリー犬種、ラブラドル・リトリバー犬種の2頭を警察犬として採用しました。当時は犯罪捜査ではなく、防犯広報活動が目的でした。

1940年（昭和15年）

警視庁で、警察犬舎を設け、警察犬6頭を飼育しました（戦争のため一時廃止）。

1952年（昭和27年）

戦後再び警察犬の採用が検討され、警視庁で民間の訓練士に12頭の犬を警察犬として囑託しました（囑託警察犬制度の始まり）。

1956年（昭和31年）

けい し ちょう ほん かく てき ちよっ かつ けい さつ けん せい ど ほっ そく ちよっ かつ けい さつ けん
警視庁で、本格的な直轄警察犬制度が発足しました（直轄警察犬
せい ど はじ
制度の始まり）。

8 交番・駐在所

Q 4 3 なぜ「交番」という名前なのですか。

A 明治7年（1874年）に東京警視庁に「交番所」ができましたが、
当時は、警察官が警察署から決まった場所に行って、交
替で立番をする形を取っていました。



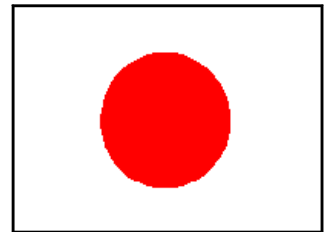
「交番所」という名前は、「交替で番をする所」とい
うことからきたといわれています。

この交番所はその後、建物を建てて、そこで仕事をす
る今の形に変わりました。明治21年10月に「派出所」、「駐在所」
という名前で全国統一されましたが、警視庁創設当時の「交番所」とい
う名前がそのまま「交番」という呼び名で残りました。

「交番」という名前が、国外でも使えるほど広まっていたため、平成6
年7月、正式名称も「派出所」から「交番」になりました。

Q 4 4 交番はどこの国から始まりましたか。

A 街の中に交番を建てて、そこを中心に警察官が活動
するという制度は、明治7年（1874年）に日本で
生まれました。



交番ができる前は、交差点などで活動していましたが、
雨や風などの問題があり、明治14年（1881年）から交番が建て
られ、今のような形となりました。

今では、交番制度は、日本の警察がつくった世界に誇るシステムとして、
日本の警察の大きな特徴となり、シンガポールなどでも導入されていま
す。

Q 4 5 交番と駐在所は、どこが違うのですか。

A 交番や駐在所は、みなさんの身近なところにあり、そこに警察官が勤務して、みなさんの暮らしを守る拠点となっています。

交番は、主に地域の中心部に置かれ、警察官が交替でパトロールなどを行っています。駐在所は基本的に、一人の警察官が家族と一緒に住み、地域を守る活動を行っています。

Q 4 6 交番や駐在所は、千葉県にどのくらいあるのですか。

A 千葉県内には、交番が243か所、駐在所が245か所、両方合わせて488か所（令和5年4月1日現在）あります。

Q 4 7 交番や駐在所の警察官は、どのような仕事をしているのですか。

A 制服で交番や駐在所を中心に活動する警察官は、みなさんに困ったことが起きたとき、まず最初にかけるなど、地域に最も密着した活動をすることから「地域警察官」といいます。

地域警察官は、みなさんの生活を守るため、昼も夜もパトロールを行い、家庭への訪問（巡回連絡）、落とし物の受付、迷子の保護、みなさんの相談を聞くなど、たくさんの活動をしています。

Q 4 8 交番や駐在所の警察官は、何のために家庭などへの巡回連絡をするのですか。



A 巡回連絡は、警察の活動への意見や要望を聞いたり、犯罪や事故の防止について必要な連絡を行っています。

質問や意見、不安なことがあったら、気軽に話してください。

Q 4 9 交番や駐在所に警察官がいないときは、どうしたら良い
のですか。

A 交番や駐在所の警察官は、パトロールや事件・事故の処理などのため、
交番・駐在所を留守にすることがあります。

緊急の用事があるときは、110番を掛けてください。すぐに警察官
がかけ付けます。

Q 5 0 移動交番車は、何をするのですか。

A 移動交番車は、その名のとおり「動く交番」です。専用の車でお年寄
りや子供たちを見守りながら町中のパトロールをしたり、地域の人た
ちがたくさん集まる場所や交番を新しく建ててほしいという場所などに
車を止めて、事件・事故や落とし物の届出を受けたり、みなさんの相談
を聞いたりするなど、交番と同じ活動を行っています。



【ワンボックスタイプ】



【マイクロタイプ】

9 道路・信号

Q 5 1 日本では、なぜ「車は左側通行、人は右側通行」なのですか。

A 「車は左側、人は右側」になったのは、昭和25年（1950年）ころです。それまでは人も車も左側通行でしたが、交通安全のために、車はこれまでのまま左側通行とし、人は右側通行とする「対面交通」を取り入れました。

なお、外国ではアメリカ、ドイツなどが「人は左、車は右」、イギリス、オーストラリアなどが日本と同じ「車は左、人は右」の対面交通を取っています。

Q 5 2 横断歩道は、いつ始まったのですか。

A 横断歩道の始まりは、大正9年1月（1920年）に東京に設けられたものです。東京の市電を横切るために設けられたことから「横断歩道」とはいわず、「電車路線横断線」と名付けられていました。

※ 横断歩道には、道路を渡る人に「ここを渡りなさい」と知らせたり、自動車を運転する人に、「横断する人がいるときには、いったん停止して安全に横断させてあげなさい」と呼びかけるなど、道路を横断する人の安全を守る役割があります。



Q 5 3 信号機は、いつごろできたのですか。



A 信号は、1825年にイギリスで、初めて鉄道が開通したとき、列車の案内をする人が、赤旗を振って周りの人に警告したのが始まりといわれています。

世界で初めての信号機は、イギリスで1868年に付けられました。

そのころは、火をともした緑と赤の2色で、ガスを使っていました。
電気を使った最初の信号機は、1918年にニューヨークの5番街に付
けられました。

日本では、大正8年（1919年）に東京上野の松坂屋角十字路で信
号機による交通整理が初めて行われました。この時の信号機は、「止レ」
「進メ」の文字板が2つ付いていて、これを互い違いに手を使って下ろす
木製のものでした。

日本で最初に電気を使った信号機は、昭和5年（1930年）に東京
の日比谷交差点に付けられました。

千葉県では、昭和29年（1954年）、国道14号 市川駅前交差点
に初めて付けられました。

Q 5 4 信号機は、いくつありますか。

A 千葉県内には8, 467基の信号機があります。

なお、全国には約20万7千基の信号機が整備されており、一番多いの
は東京都で約1万6千基、一番少ないのは鳥取県で約千3百基、千葉県は
全国第8位の整備数です（令和3年度末）。

Q 5 5 信号機の色は、なぜ赤、青、黄の3色なのですか。

A 信号機の色は、青色は「進む（渡る）ことができます」、赤色は
「止まれ」、黄色は「間もなく信号が赤色に変わるので進んで（渡り始め
て）はいけません」という意味です。

1923年にイギリスで、今とほぼ同じ意味を持つ、赤、青、黄色の3
色が使われるようになり、世界中に広まりました。日本もそれに合わせて、
赤、青、黄色の3色で表すことにしたのです。

赤、青、黄色の3色については、これらの色が見えやすいことなどから、
このようになったものと考えられます。

Q 5 6 「青信号」というのに、なぜ緑色の信号があるのですか。

A 昭和5年（1930年）日本で初めて信号機が付いたときは、法令では「緑色信号」と呼んでいました。

しかし世間では、「青色信号」や「青信号」と呼ばれていて、その呼び名で定着したことから、昭和22年（1947年）に法令でも「青信号」と呼ぶこととなりました。

また、なぜ「緑色」を「青色」と呼んだかについては、日本語では、青葉、青物など「緑」のものを「青」と呼ぶことも多く、信号機も同じ理由から呼ばれたものと考えられます。

Q 5 7 信号機を付ける場所は、どのようにして決めるのですか。

A 走る車が多い道路で、車の流れを良くしたり、交通事故を防止したり、歩行者が安全に道路を横断することができるように、みなさんの意見と、現場の調査を基にして、信号機を付ける場所を決めています。

信号機のない横断歩道では、横断中や横断しようとしている人がいるときに、車は止まらなければいけません。

ですから、学校の正門や駅前などの横断者が多いところにある押ボタン式信号機は、横断歩行者の安全を確保する目的のほかに、歩行者を止めて車を進める目的もあります。

Q 5 8 交通管制センターは、どのようなことをしているのですか。



A 交通管制センターでは、道路の渋滞状況や交通事故などの渋滞の原因となる情報を集め、コンピューターで処理することで、車の流れが良くなるように信号機の時間の調整をしたり、交通情報板などで交通渋滞の様子をドライバーに知らせたりしています。

Q59 110番は、いつから始まったのですか。

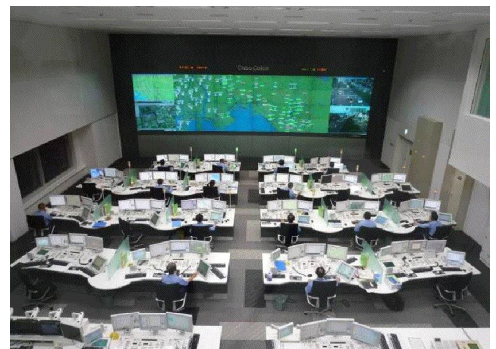
A 昭和23年（1948年）10月、東京、大阪など8大都市で、110番通報制度がスタートしました。ただしこのときは、東京が「110番」、大阪、京都、神戸が「1110番」、名古屋が「118番」など、「110番」で統一されていませんでした。

今のように「110番」に統一されたのは、6年後の昭和29年（1954年）で、千葉県では昭和28年（1953年）8月に船橋警察署で110番がスタートしました。また、昭和57年（1982年）には、110番通報にコンピューターシステムを導入、平成13年にはパトカーなどがある場所を地図に表示できるようになり、平成21年6月には新通信指令システムにより現場と警察本部で画像などのやりとりが行えるようになるなど、より良いシステムを目指しています。

Q60 110番は、どのような仕組みになっているのですか。

A 110番は、緊急時に警察に連絡するための専用電話で、県内のどこから電話をかけても、警察本部通信指令室につながります。

通信指令室の警察官は、みなさんからの110番を受けると同時に、事件や事故の内容を警察署やパトロール中のパトカーなどに無線で指令しています。



Q 6 1 どのような時に、110番するのですか。

A 事件や事故を見たり、聞いたり、自分が被害にあったりしたときに110番をしてください。110番が早ければ早いほど、犯人を捕まえる可能性が高く、また被害を抑えることができます。

《110番のポイント》

110番をかけると、通信指令室の警察官が次のような質問をします。通信指令室では、みなさんの通報を聞きながら警察署などに手配をしていますので、落ち着いて話をしてください。

- (1) 事件ですか？事故ですか？
- (2) それはいつですか？
- (3) 場所はどこですか？
- (4) どのような事件（事故）ですか？
- (5) 犯人は（状況は）？
- (6) あなたのお名前は？



事件や事故が発生したときのほかにも、事件のことについて知っていることがあれば、110番してください。

Q 6 2 言葉や聴覚に障害を持っている人が110番するには、
どうしたら良いのですか。

【回 答】

A 警察本部通信指令室では、言葉や聴覚に障害を持っている人が110番通報をできるように「FAX110番」や「メール110番」「110番アプリシステム」を用意しています。

「FAX110番」は、昭和63年7月から始めており、警察官に来てもらいたい理由などをFAX用紙に書いて、「FAX110番」の番号あてに送信します。

「メール110番」は、外出先からでも携帯電話のメール機能で110番ができるように、平成16年6月から始めたもので、「メール110番」のアドレスにアクセスし、警察官に来てもらいたい理由などを送信します。

「110番アプリシステム」は、令和元年9月から始めており、スマートフォンに専用アプリをダウンロードして、事前に氏名、電話番号、パスワード等を登録した上で、スマートフォンの画面操作により文字を用いたチャット方式による110番通報や画像の送信ができます。

これらを通信指令室で受けとり、通報内容を見て、警察官を向かわせる仕組みです。

「FAX110番」の番号は、0120-110-294（ひゃくとうばんふくし）、「メール110番」のアドレスは、
<https://chiba110.jp>となります。

「110番アプリシステム」App StoreやGoogle Playからダウンロードをしてください。

Q 6 3 1 1 0 番は、1 日にどのくらいかかってきますか。

もし、間違っ^{まちが}て 1 1 0 番^{ばん}したら、どうなるのですか。

A 令和^{れいわ}4 年中^{ねんちゆう}、千葉県^{ちばけん}警察^{けいさつ}で受理^{じゆり}した 1 1 0 番^{ばん}は、約^{やく}6 5 万件^{まんけん}ありまし
た。1 日に平均^{へいきん}すると約^{やく}1, 8 0 0 件^{けん}となります。そのうち「間違い^{まちが}」や
「いたずら^{いたずら}」の 1 1 0 番^{ばん}は、約^{やく}1 3 万件^{まんけん}もありました。

間違っ^{まちが}て 1 1 0 番^{ばん}したら「間違え^{まちが}ました」と言^いってから電話^{でんわ}を切^きってく
ださい。黙^{だま}ったまま電話^{でんわ}を切^きると「何か^{なに}事件^{じけん}ではないか」と、調査^{ちゆうさ}をし
なければなりません。

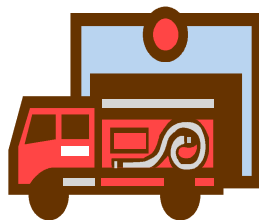
間違っ^{まちが}て電話^{でんわ}したときは、「間違え^{まちが}ました」とお話し^{はな}することがマナー
ですが、これは 1 1 0 番^{ばん}でも同^{おな}じです。

Q 6 4 1 1 0 番は、世界^{せかい}共通^{きゆうつう}で使^{つか}われている番^{ばん}号^{ごう}なのですか。

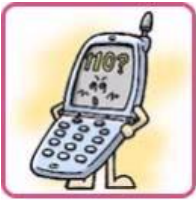
A 1 1 0 番^{ばん}は世界^{せかい}共通^{きゆうつう}の番^{ばん}号^{ごう}ではありません。中国^{ちゆうごく}、ドイツ^{にほん}などは日本
と同じ「1 1 0 番^{ばん}」が使^{つか}われていますが、アメリカ^{あめりか}は「9 1 1 番^{ばん}」、イギ
リス^{いギリス}やシンガポ^{しんがぽ}ール^{ール}では「9 9 9 番^{ばん}」など、国^{くに}によっ^{ちが}て違^{ちが}います。

ちなみに、日本^{にほん}では消防^{しょうぼう}は「1 1 9 番^{ばん}」ですが、アメリカ^{あめりか}では警察^{けいさつ}も
消防^{しょうぼう}も「9 1 1 番^{ばん}」が使^{つか}われています。

アメリカ^{あめりか}と違^{ちが}って、日本^{にほん}は「警察^{けいさつ}は 1 1 0 番^{ばん}」、「消防^{しょうぼう}は 1 1 9 番^{ばん}」
ですので、かけ間違^{まちが}えないよう^きに気^きを付^つけましょ^うね!



Q 6 5 携帯電話からでも、110番できるのですか。



A 携帯電話からでも110番はかけられますが、電波を使うため、県と県の境から110番をかけると、隣の県の通信指令室につながってしまう場合があります。

このようなときは、担当する県警の通信指令室に通報した内容を送って、警察官に指令します。

Q 6 6 110番では、どのような通報が多いのですか。

A 令和4年中の110番通報の中で一番多いのが、交通事故や違法駐車などの交通に関する内容のもので、全体の約24パーセントを占めています。

次に多いのが、事件や事故を見たり聞いたりした人からの情報提供や警察官の派遣要望で、全体の約14パーセントとなっています。

110番は緊急通報電話です。問い合わせや相談などの通報が増えますと、事件や事故の110番がかかりにくくなる場合がありますので、緊急でない相談などは、最寄りの警察署、交番・駐在所、または相談サポートコーナー ☎043-227-9110 (短縮ダイヤル#9110) へお願いします。

Q 6 7 日本語が話せない外国の人が110番をかけても大丈夫ですか。

A 警察本部の中には国際化対策センターという所があり、日本語が話せない外国の人から110番がかかってきた場合には、国際化対策センターの人たちが間に入り110番の受け答えをしますので、安心してください。

11 留置施設

Q 6 8 逮捕された人はどうなるのですか。

A 逮捕された人は、すぐに警察署で警察の取調べを受けます。

その後、警察署の「留置施設」という逮捕された人が入る場所に入ります。

これを「留置」といいます。

Q 6 9 留置施設での1日のスケジュールは、どうなっているのですか。

A 1日の時間割が定められています。

基本的な時間割は

起きる時間 午前7時

朝食の時間 午前8時

昼食の時間 正午

夕食の時間 午後6時

寝る時間 午後9時

です。

Q 7 0 留置施設の中では、どのように生活しているのですか。

A 捜査のために必要な決まりはありますが、規則正しい生活をしています。

食事、風呂、運動だけでなく、読書や面会、手紙を書くこともできます。

Q 7 1 留置施設では、どのように食事をするのですか。

A お弁当の業者が、食事を警察署まで運んでくれます。

栄養のバランスもチェックして、外国人でご飯が食べられない人には、パンや牛乳などを出しています。

Q 7 2 悪いことをした人に、なぜ食事を用意してあげるのですか。

A 逮捕された人は、逃げられないように監視され、留置施設から自由に出入りできないため、自分でご飯を作ったり、買いに行くこともできません。悪いことをしたといっても、同じ人間ですので、ご飯を食べないと病気になるってしまうからです。

Q 7 3 留置施設には、どのような人が入っているのですか。

A 他人の物を盗んだり、人にけがをさせたり、交通ルールを守らなかったりして逮捕された人が入っています。

Q 7 4 留置施設の中は、どのようなになっているのですか。

A 留置施設は、寝起きしている留置室、風呂、トイレ、健康診断を受ける診察室、弁護士や家族などと面会する面会室などがあります。

Q 7 5 留置施設に入ると、誰とも会えないのですか。

A 弁護士と面会室で会えます。

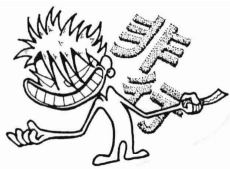
家族や友達とは、法律で会うことが禁止されている場合を除いて、面会室で会うことができます。

12 少年非行

Q 7 6 「少年非行」とは、何ですか。

A 少年法という法律では、20歳に満たない人を「少年」と呼びます。「少年非行」とは、「少年」が法律などで決められた約束を破ることで

Q 7 7 少年非行では、どのようなものが多いのですか。



A 一番多いのは、「万引き」や、自転車、オートバイなど、他人の物を盗む「窃盗」です。最近では、先輩などから「お金や荷物を受け取ってくるだけでお金が稼げる。」と誘われ、「電話で詐欺」という「詐欺」の手伝いをしてしまう少年がいますが、これも「犯罪」です。

ほかにも、少年がたばこを吸ったり、お酒を飲んだりしてはいけません。それを破って、たばこやお酒に手を出したり、夜遅くに遊んで注意される少年もいます。

Q 7 8 「万引き」とは、どのようなことですか。

A 「万引き」とは、スーパーや文房具店、おかし屋さんなどで、お金を払わないで、品物をこっそり持って来ることです。

「万引き」はドロボウです。見つかってから返したり、お金を払ったりしても、盗んだことにはわかりません。

もし、「万引き」をしている友達がいたら、勇気を出して注意したり、先生に相談したりして、もとの良い子に戻してあげましょう。



Q 7 9 非行を起こさないために、気を付けたほうが良いことは何ですか。

A 法律やルールをみなさん全員が守ることで、安心できる生活が送れます。そのためには、まずお家や学校のルールを守ることが大切です。また、何かに一生懸命取り組むことで、悪いことをしない心が育ちます。勉強でもスポーツでも、趣味のことで、夢中になれることを探してみましょう。警察署では『タッチヤング活動』という、柔道や剣道の教室を開いています。興味のある人は、お父さんやお母さんに相談して近くの警察署に連絡してください。

Q 8 0 「いじめ」って、悪いことなのですか。

A 学校などで、決まった人をみんなで無視したり、悪口を言ったり、いたずらしたり、殴ったり、蹴ったりすることは「いじめ」で悪いことです。犯罪になることもあります。

いじめをしている人は、自分がされたらどんな気持ちになるのか考えて、そんな悪いことはやめましょう。また、友達がいじめをしていたら、勇気を出して注意したり、家族や先生に相談したりしましょう。

Q 8 1 自分の裸の画像を、SNSにのせたらいけないのですか。

A 18歳未満の子供の裸の画像など(動画や静止画)、「児童ポルノ」といって、SNSにのせたり、だれかに送ったりすると犯罪になります。また、一度インターネットにのってしまうと、全ての画像などを消すことはできません。誰かに頼まれたとしても、絶対に自分の裸の画像を撮ったり、送ったりしてはいけません。

Q 8 2 お友達や学校、家のことで困ったら、子供でも相談できますか。

A もちろん、相談できます。警察の相談窓口は、

- ① ヤング・テレホン 0120-783-497 (ナヤミ ヨクナル)
- ② 相談サポートコーナー 043-227-9110 (短縮ダイヤル#9110)
- ③ 近くの警察署

などがあります。

「お友達から意地悪される」「いじめられているお友達を助けてあげたい」とか、「お家の人が暴力を振るって困っている」などで、誰に相談して良いのか分からないこともあるかもしれません。そんなときは一人で悩まないで、警察に相談してください。私たち警察官がみなさんの力になります。

13 犯罪

Q 8 3 千葉県では、1年間にどのくらい犯罪が起きているのですか。

A 千葉県では、令和4年中で3万2,728件の犯罪(刑法犯)の届出があり、全国で7番目に多く事件が発生しています。その犯罪は、

- 「どろぼう」といわれている窃盗罪が、
2万4,087件(全体の73.6パーセント)
- 殺人や強盗などの凶悪な犯罪が
199件(全体の0.6パーセント)
- 人をおどしてお金を盗ったり、けがをさせたりする犯罪(恐喝、
傷害、暴行などといいます。)などが、
1,937件(全体の5.9パーセント)
- 人をだましてお金や物を盗る犯罪(詐欺といいます。)などが
1,908件(全体の5.8パーセント)
- そのほかの犯罪が
4,597件(全体の14.0パーセント)

となっています。

Q 8 4 千葉県では、犯罪は増えているのですか。

A 犯罪の発生件数は平成14年に一番多く、平成15年以降は毎年減って
いきましたが、20年ぶりに増えています。

令和4年中は、前の年に比べ90件増えています。

警察では、犯罪を防ぐための活動もしていますが、みなさん自身でも被害にあわないように気を付けましょう。

Q 8 5 犯人を捕まえるために、どのような工夫をしているのですか。

A 犯罪がたくさん起きている場所や時間などを調べ、犯罪が起きそうな場所や時間にパトロールなどを行っています。また、犯人を捕まえるためにいろいろな装備を使ったり、科学的な捜査もしています。

Q 8 6 犯罪を防ぐために、どのようなことをしているのですか。

A 警察は、悪いことをした人を捕まえるだけでなく、みなさんが事件にあわないようにパトロールして、怪しい人がいないか、危ない場所がないか探したり、みなさんのお家に行って、ドロボウなどに入られないようにお話ししています。また、学校などに行って、みなさん自身で犯罪に気を付けてもらうように説明や劇などもしています。

事件や事故のない、安全で安心してらせる街は、警察だけでなく、みなさん全員の力が必要です。

「安全で住みよい街づくり」について、お父さんやお母さん、友達と考えてみましょう。

Q 8 7 「電話 d e 詐欺」とは、どのようなことですか。

A 「電話 d e 詐欺」とは、電話やメールなどを使ってお金をだましとる犯罪です。

電話 d e 詐欺には、息子や孫のふりをして「困ったことが起きたから解決するためにお金を貸してほしい。」などと言ってお金をだましとる「オレオレ詐欺」や、警察官や銀行、役所の人をふりをしてキャッシュカードなどをだましとる「預貯金詐欺」、銀行や役所の人をふりをして「あなたが払いすぎたお金を返します。」と言って A T M で間違った操作をさせてお金をだましとる「還付金詐欺」などがあります。

携帯電話で話しながら A T M を使っている高齢者がいたら、犯人から指示されている最中かもしれません。また、携帯電話に「有料サイトの

みのうりょうきんがある。すぐに電話をください。電話番号は〇〇〇です。」などのメールを送り、電話をさせてありもしない料金を支払わせようとする「架空料金請求詐欺」などもあります。

家族がだまされないように、「電話 de 詐欺」についてよく知っておきましょう。

詐欺被害を防ぐには、犯人からの電話を受けることがないように、家の電話に工夫をすることが大切です。

家にいるときも留守番電話設定にしたり、犯人に対して警告や録音をする機械などを使うことも大きな効果があり

ます。家族や親戚など身近にいる大切な人にぜひ教えてあげましょう。



Q 8 8 ストーカーとは、どのようなことですか。

A 好きな相手に対して嫌がっているのにしつこく電話をかけたり、駅や学校などで待ち伏せしたり、後ろをつきまったりすることです。



Q 8 9 DVとは、どのようなことですか。

A 結婚した相手や、一緒に暮らしている恋人などからの暴力をいいます。

一緒に暮らしている人同士であっても暴力は犯罪です。



Q 9 0 「暴力団」とは、どのような人たちをいうのですか。

A 暴力団とは、お金もうけのためにみなさんを傷つける、社会のルールを平気でやぶる悪い人たちの集まりです。

警察では、毎年、犯罪を行った暴力団員をたくさん捕まえています。しかし、暴力団をなくすためには、警察の力だけでは足りません。県や街、会社など、みなさんの力が必要です。

暴力団を恐れない、暴力団にお金を渡さない、暴力団を利用しないこの3つを行い、社会全体で暴力団をなくしましょう。

Q 9 1 拳銃を持つことは、いけないことですか。

A 日本では、法律で決められた人以外、拳銃を持つてはいけません。

しかし、暴力団などは、勝手に拳銃を持って撃ち合ったり、みなさんのような普通の人にも、いうことを聞かせるために拳銃を撃ったりします。

そのため、暴力団の家などに警察官が行って拳銃を取り上げたり、空港や港と協力して、拳銃が外国から日本に入らないようにしています。

みなさん全員が、勝手に拳銃を持つことは絶対にいけないことだという気持ちで、安全な社会をつくれます。

もし、拳銃のことを聞いたり、見たりしたら、勇気をもって

- ・ 拳銃 110 番「0120-10-3774」
- ・ 近くの警察署、交番、駐在所、お父さんやお母さん

などに話しましょう。



Q 9 2 「暴力団員」になるように誘われたら、どうしたら良いのですか。

A 暴力団は、組員が悪いことをして手に入れたお金を組長に集めることでできています。

ですから、組織のために働く人をたくさん入れなければならないので、暴力団の本当のすがたを知らず、「カッコイイ」「自分のことをわかってくれる」とかんちがいしてしまう少年を仲間に入れようとします。

もし暴力団に入るように誘われても、絶対に相手にしてはいけません。

「こわいから」「いい人だから」などと付き合っていると、いつの間にか暴力団の仲間になってしまい、とり返しのつかないことになってしまいます。

暴力団は、友達のようにやさしく近づいて、ご飯をおごってくれたりして誘ってきますが、そのような誘いは絶対に聞かず、すぐにお父さんやお母さん、警察、学校の先生に相談しましょう。

Q 9 3 犯人が外国に逃げたしまったら、どのように捕まえるのですか。

A 犯人が外国に逃げた場合は、外国の警察と協力して捕まえます。

飛行機が発達して、外国に出かけたり、外国から日本に来る人が多くなった一方、日本で悪いことをした犯人が外国に逃げることも増えていきます。

また、どこの国でも、犯人を捕まえたり、違反を取り締まったりする警察の仕事は、基本的にその国の中でしかできず、勝手に外国に行って悪い人を捕まえることなどはできません。

ですから、犯人は、外国に逃げたしまえば警察に捕まらないと思って、外国に逃げているようです。しかし警察は悪いことをした犯人をそのままにはしません。

世界中の警察が協力して、犯罪を防いだり犯人を捕まえるため、フラ

ンスに本部を置く「国際刑事警察機構（ICPO）」という組織がつけられました。今ではほとんどの国が入っていて、犯罪の情報を交換したり、外国に逃げた犯人を捕まえるために協力しています。

千葉県には、成田国際空港がありますので、千葉県警察は、全国の警察と協力して、犯人を外国に逃がさないように、また外国から日本に戻ろうとする犯人を空港で捕まえる仕事を行っています。

Q 9 4 「子ども110番の家」は、何をしてくれるのですか。

A 「子ども110番の家」のステッカーが付いている家やお店は、「知らない人に声をかけられた」とか、「追いかけられた」ときなど、みなさんが困った時に助けを求めると、お父さんやお母さん、警察などに連絡をして、助けてくれるところです。

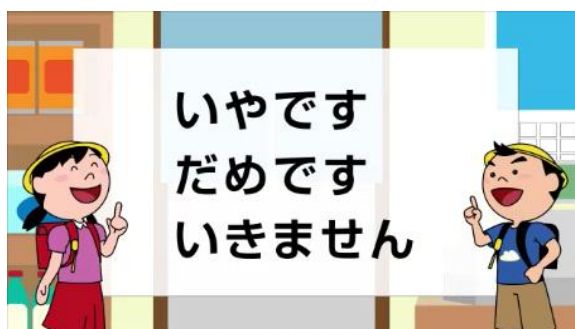


Q 9 5 学校の帰りに、不審者に声をかけられたら、どうしたら良いのですか。

A 不審者に後をつけられたり、声をかけられたら、大きな声でハッキリと断り、近くの家助けを求めたり、大人のいる方へ逃げましょう。

ハッキリと断らず、「どうしよう」と困っていると連れさらわれてしまうこともあります。

「いやです・だめです・いきません」とハッキリと自分の意思を伝えましょう。



14 薬物の犯罪

Q 9 6 「ドラッグ」とは、何ですか。

A ドラッグとは、薬局などで売っている薬ではなく、私たちの体をダメにしてしまう薬のことで、勝手に使うことは法律で禁止されています。

ドラッグには「覚醒剤」「大麻」「麻薬」などいろいろな種類があります。



Q 9 7 なぜドラッグを使うことはいけないのですか。

A ドラッグは脳や内臓をダメにします。少しずつ使ったとしても、体にいろいろな悪い症状が出てきます。また「急性中毒」といって、息ができなくなったり、体がけいれんしたり、死んでしまうこともあります。

ドラッグは人の体をこわしてしまうので、絶対に使ってはいけません。

Q 9 8 ドラッグを使うと、どうなるのですか。

A ドラッグを使うと、目が覚めて元気になったり、気分が良くなる感じがします。ですが、その後とても疲れて何もやる気がおきなくなったり、イライラしたりします。そうになると、またドラッグが欲しくなり、何度も使ってしまうのです。これを「依存性」といいます。

こうして何度もドラッグを使ううちに、誰かが自分をずっと見ていると感じたり、体の中を虫がはい回っていると感じたりする

「幻覚」や「妄想」が現れます。そうになると、もう普通の生活はできません。

このように、ドラッグは人間をダメにする恐ろしいものなのです。



Q 99 ドラッグを持っているだけなら、罪にはなりませんか。

A ドラッグは持っているだけで犯罪になります。また、持つだけでなく、人に渡すことも法律で禁止されています。

Q 100 ドラッグをなくすために、警察はどのようなことをしていますか。



A 警察は、ドラッグを持っていたり、使っている人を見つけて捕まえています。

しかし犯人は、ほかの人に分からないよう隠しているので、見つけるのがとても難しく、またこのよ

うな人にドラッグを売っている暴力団や外国人もいます。

そのため、警察ではドラッグを売っている人や隠してある場所を見つけて、一度に捕まえたり、たくさんの薬物を取り上げたりします。

ドラッグを使っている人をそのままにしておくと、人を傷つけたり、家に火を付けたりと、大事件が起きてしまうことがあるので、早く見つけて捕まえることがとても大事です。

Q 1 0 1 ドラッグから身を守るために、どのようなことに気を付ければよいのですか。

A ドラッグは「覚醒剤」や「大麻」という名前のほかにも、いろいろな呼び方があります。ドラッグを売っている人は、「やせる薬だよ。」「勉強がはかどるよ。」「一回だけなら大丈夫だよ。」といった甘い言葉で誘ってきます。もしそんなふうに言われて薬をすすめられても、ゼツタイに使



ってははいけません。仲のいい友達から誘われても、勇気をもって「ダメ」と言うのが本当の友情です。

最近では、インターネットで、ドラッグを売るサイトも増えていますが、ゼツタイに見てはいけません。

また、軽い気持ちで大麻を使用してしまう若い人が増えていきます。「依存性がない」とか「身体に影響がない」などの誤った情報に惑わされなないようにしましょう。

Q 1 0 2 ドラッグは、どこで作られているのですか。

A 大麻など日本で作られるドラッグもありますが、ほとんどは外国で作られています。空港や港に、法律で禁止されている覚醒剤や麻薬を外国からこっそり持ち込んでくる（これを密輸といいます。）外国人や日本人がた



くさんいるのです。

旅行カバンを改造したり、自分の体に巻き付けたり、中にはドラッグを飲み込んだりして、いろいろな方法で持ち込もうとしてきますので、見つけるのが大変です。

こういった人を捕まえるために、千葉県の成田国際空港でも、税関の人たちや麻薬犬と協力して、日本にドラッグが入らないようにしています。

15 サイバー犯罪

Q 1 0 3 サイバー犯罪には、どのようなものがあるのですか。

A サイバー犯罪は、コンピュータやインターネットを悪用した犯罪のことで、「ネット犯罪」ともいいます。

例えば、「おこづかいがもらえます」「ゲームのアイテムがもらえます」などという言葉で人をだましたり、子供のふりをして「一度会いましょう」と誘いだそうとするもの、SNS や掲示板などで人の悪口を言うものがあります。



Q 1 0 4 サイバー犯罪の被害にあわないようにするためには、どうしたら良いのですか。

A ネットの情報は全て正しいわけではありません。ウソや人をだます情報が書かれていることもあるので注意が必要です。

また、ネットは、やりとりしている相手の顔を見ることができません。ネットで知り合いになった相手からの誘いには、絶対に乗ってはいけません。もし、そういう人から連絡が来たら、必ず家族や学校の先生などに相談してください。

Q 1 0 5 サイバー犯罪の被害にあってしまったら、どうしたら良いのですか。

A 自分の住んでいる住所を管轄する警察署か、警察本部にある「相談サポートコーナー（電話番号 0 4 3 - 2 2 7 - 9 1 1 0（短縮ダイヤル # 9 1 1 0））」に相談してください。

Q 1 0 6 サイバー犯罪を、どのように取り締まっているのですか。

A 千葉県警察では、いろいろなウェブサイトを見て、犯罪がないかどうかをパトロールしています。犯罪を見つけたり、被害の連絡があったときは、コンピュータなどにくわしい専門の職員を中心に捜査します。



Q 1 0 7 スマートフォンを使う時に、気を付けることはありますか。

A スマートフォンを使い始める前に、まず、フィルタリングをかけてもらいましょう。スマートフォンはインターネットにつながっていて、便利な反面、危険なこともたくさんあります。フィルタリングは、危ないサイト、詐欺サイトなどから守ってくれます。

次に、スマートフォンを使っていい時間や場所など、家族で使い方のルールを決めましょう。そして何かあったらすぐに家族に相談しましょう。

Q 1 0 8 なぜ、スマートフォンの使い方のルールを決めなければいけないのですか。

A スマートフォンは、サイトの検索、買い物、ゲームやSNSなど、多くのことができます。しかし、犯罪に巻き込まれたり、その便利さ、楽しさから、「ネット依存」といわれる「いつもスマートフォンを見ていないと不安」「スマートフォンがなければ落ち着かない」状態となり、学校や仕事に行けなくなったり、スマートフォンがないと暴れてしまったりする人もいます。そのようなことにならないためにも、使っていい時間や場所などを決め、その決まりの範囲内で安全に使うようにしましょう。

Q 1 0 9 SNSなどを利用するときに、気を付けることはありますか。

A SNSに自分の写真や名前、誕生日、遊びに行った場所や部活の内容などをくわしくのせている人がいます。しかし、こうした情報は組み合わせると自分の知られたくない情報がSNSを見ている人に分かってしまうことがあります、とても危険です。

また、写真や動画などの情報は、ネットに一度でも出ると、誰かにコピーされて広がってしまうことがあります、全てを消すことはできません。

そのため、個人情報情報は絶対にネットにのせてはいけませんし、写真・動画などをSNSにのせる時は、本当にのせても問題がないのかよく考えましょう。



Q 1 1 0 SNSに自分の気持ちを書いたらトラブルになりました。思ったことを書いたらいけないのですか。

A 正直な気持ちや意見でも、それを読んで傷つく人もいます。また、ネットでは相手の顔が見えないので、目の前に本人がいたらとても言えないようなひどい言葉を使ってしまいがちです。それがもとでトラブルになることもあるので、ネットの書き込みでも丁寧な言葉を使いましょう。

Q 1 1 1 ネットで悪口を言われました。どうしたら良いのですか。

A ネットで悪口を言われたときは、その内容を残しておき、家族や学校の先生に見せて相談しましょう。もし、家族や先生に相談しづらいときは、電話やネットでも相談できる窓口があるので、そこに相談してみましょう。

Q 1 1 2 ネットで自己紹介している人とお友達になったり、SNSで友達登録しても大丈夫ですか。

A ネットには子供のふりをして悪さをする大人もたくさんいますし、嘘もたくさん書かれています。

そのため、気軽にお友達になったり、友達登録をすると、犯罪に巻き込まれてしまう危険があるので、家族によく相談しましょう。

Q 1 1 3 迷惑メールや迷惑メッセージがたくさん届きます。来ないようにするにはどうしたら良いですか。

A メールの場合は、フィルタリングサービスを使いましょう。また、SNSのメッセージは、やりとりをお友達限定にすることで、ある程度防ぐことができます。

しかし、どちらの方法でも完全に防ぐことは難しいので、それでも止まらない場合はメールアドレスやアカウントを変えすることも考えましょう。

Q 1 1 4 オンラインゲームをやるときに、気を付けることはありますか。

A オンラインゲームも、メールやSNSと同じでアカウントとパスワードが必要です。このパスワードはほかの人に教えてはいけませんし、友達でも使わせてはいけません。ほかの人のアカウントを勝手に使うと犯罪になることもあります。

無料で遊べるゲームはたくさんありますが、実際はゲームを早く進めたり、キャラクターを強くするためにお金がかかる場合があるので注意しましょう。

Q 1 1 5 無料で音楽をダウンロードできるサイトを見つけました。すぐにダウンロードしてもいいですか。

A ネットの中には、違法なサイトがあり、そのサイトから音楽、漫画、映画などをダウンロードすると犯罪になります。それらをダウンロードする前に、家族などに相談しましょう。

16 外国人の犯罪

Q 1 1 6 日本人が外国に行つて犯罪被害にあつたら、日本の警察はどのようなことをするのですか。

A 犯人が外国に逃げた場合は、外国の警察と協力して捕まえます。日本の警察が勝手に外国に行つて犯人を捕まえることはできません。ですから、犯人は、外国に逃げてしまえば警察に捕まらないと思つて、外国に逃げているようです。しかし警察は悪いことをした犯人をそのままにはしません。

世界中の警察が協力して、犯罪を防いだり犯人を捕まえるため、フランスに本部を置く「国際刑事警察機構（ICPO）」という組織があります。この「国際刑事警察機構（ICPO）」や大使館を通じて、犯罪の情報交換したり、外国に逃げた犯人を捕まえて日本に送り返すための協力をしています。

千葉県には、成田国際空港がありますので、千葉県警察は、全国の警察と協力して、犯人を外国に逃がさないように空港で捕まえる仕事もしています。

Q 1 1 7 外国人の取調べをするとき、通訳はどのようにしているのですか。

A 外国人の取調べをするときは、まずどんな言葉がわかるのかを確かめます。警察官がその言葉で取調べをすることができないときは通訳が必要になります。

千葉県警察には、国際化対策センターという通訳のための係があり、通訳が必要なおときには、その国の言葉を話せる職員を向かわせます。また、国際化対策センターの職員だけでは間に合わないときには、警察以外の人がお願いすることもあります。

17 交通事故・交通安全

Q 1 1 8 千葉県では、1年でどのくらい交通事故が起きているのですか。

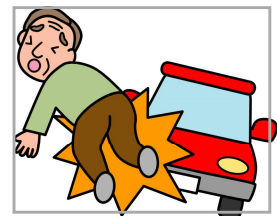
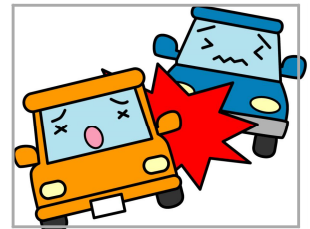
A 令和4年中の交通事故の発生状況は、

- 人身事故（人が亡くなったり、けがをした事故）は、
13,223件（1日当たり36件）
- 亡くなられた人は、124人（1日当たり0.3人）
- けがをした人は、15,839人（1日当たり43人）

となっています。

事故の起きたときの状態を見ると、

- 車と車の事故（7,338件）
- 自転車と車の事故（2,796件）
- 人と車の事故（2,021件）



などとなっています。

死亡事故の特徴は、

- 高齢者（65歳以上）が亡くなる事故が多い
- 人と車の事故が多い
- 道路横断中の事故が多い

などです。

死亡事故の原因を見ると、

- 前をよく見ていない
- 安全確認をきちんとしなかった

などです。



Q 1 1 9 子供（中学生以下）の事故は、どのくらい起きている
 のですか。

A 令和4年中に子供（中学生以下）の関係した交通人身事故は、

- 発生件数は、633件（1日当たり1.7件）
- 亡くなられた子供は、2人
- けがをした子供は、1,049人（1日当たり3人）

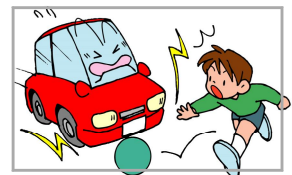
となっています。

どのようなときに亡くなったり、けがをしたかを見ると、

- 歩いているとき 254人

内訳（主なもの）

- ・ 道路への飛び出し・・・65人
- ・ 道路で遊んでいた・・・8人

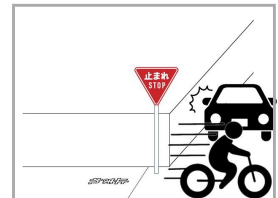


※ 子供のうち、年齢別では、8歳が最も多くなっています。

- 自転車に乗っているとき 410人

内訳（主なもの）

- ・ 安全確認をしなかった・・・47人
- ・ 一時停止をしなかった・・・16人



- 四輪車に乗っているとき 382人

- 二輪車に乗っているとき 4人

となっています。

Q 1 2 0 交通事故の多い季節、曜日、時間はいつですか。

A 千葉県ちばけんの令和れいわ4年中ねんちゅうの交通人身事故こうつうじんしんじこの発生状況はっせいじょうきょうを見ると、

- 月つきでは、12月がつは事故じこが多く、2月がつは事故じこが少ない。
- 曜日ようびでは、金曜日きんようびは事故じこが多く、月曜日げつようびは事故じこが少ない。
- 時間帯じかんだいでは、16時じ～18時じ、次に14時じ～16時じが事故じこが多く、22時じ～6時じは事故じこが少ない。

と、なっています。

中学生以下ちゅうがくせいの子供こどもが関係かんけいしている事故じこでは

- 月つきでは、6月がつは事故じこが多く、2月がつは事故じこが少ない。
- 曜日ようびでは、水曜日すいようびと金曜日きんようびは事故じこが多く、日曜日にちようびは事故じこが少ない。
- 時間帯じかんだいでは、16時じ～18時じ、次に14時じ～16時じが事故じこが多く、22時じ～6時じは事故じこが少ない。

と、なっています。

事故じこにあわないように、外そとに出るときはいつも気きを付つけましょう。



Q 1 2 1 自転車じてんしゃに乗るときには、どのようなルールがありますか。

A 自転車じてんしゃのルールとして、次つぎのようなものがあります。

交通事故こうつうじこを起こさないためにも、ルールを守まもらなければなりません。

〈自転車安全利用五則じてんしゃあんぜんりようごそく〉 ※令和4年11月1日決定れいわねんがつにちけつてい

- 1 車道しゃどうが原則げんそく、左側ひだりがわを通行つうこう
歩道ほどうは例外れいがい、歩行者ほこうしゃを優先ゆうせん
- 2 交差点こうさてんでは信号しんごうと一時停止いちじていしを守まもって、安全確認あんぜんかくにん
- 3 夜間やかんはライトを点灯てんとう
- 4 飲酒運転いんしゅんてんは禁止きんし
- 5 ヘルメットを着用ちゃくよう



※ 自転車じてんしゃヘルメットは、転ころんだときや交通事故こうつうじこに遭あったときに頭あたまを守まも

ってきます。子供も大人もヘルメットをかぶるようにしましょう。

Q 1 2 2 自転車^{じてんしゃ}で歩道^{ほどう}を走^{はし}ってはいけないのですか。

A 自転車^{じてんしゃ}は車^{くるま}の仲間^{なかま}なので、車道^{しゃどう}の左側^{ひだりがわ}を走^{はし}りましょう。

しかし、次^{つぎ}のように歩道^{ほどう}を走^{はし}っても良い場合があります。

1 自転車^{じてんしゃ}及び歩行者^{およほこうしゃせんよう}専用の標識^{ひょうしき}がある歩道^{ほどう}は自転車^{じてんしゃ}で走^{はし}ることができます。



2 13歳^{さいみまん}未満^{こども}の子供^{さいいじょう}や70歳^{としよ}以上^{としよ}のお年寄り^{としよ}などは、自転車^{じてんしゃ}で歩道^{ほどう}を走^{はし}ることができます。

3 道路^{どうろ}工事^{こうじ}などで車道^{しゃどう}の左側^{ひだりがわ}が通^{とお}れないときや、車道^{しゃどう}を通^{とお}るのが危険^{きけん}な場合は、歩道^{ほどう}を走^{はし}ることができます。



歩道^{ほどう}は歩行者^{ほこうしゃ}優先^{ゆうせん}なので、自転車^{じてんしゃ}で歩道^{ほどう}を走^{はし}るときはゆっくり走^{はし}り、危^{あぶ}ないときにはすぐに止^とまれるようしましょう。

Q 1 2 3 ライトやブレーキがこわれている自転車に乗っても
良いですか。

A きちんと整備されていない自転車に乗ると、事故につながります。
自転車に乗る前には必ず点検をして、こわれているところは直してお
きましょう。また、1年に1回以上は自転車のお店でくわしく点検して
もらおうと良いでしょう。

〈ブタはしゃベルの合言葉で点検しよう〉

ブ・・・ブレーキがよくきくか？

タ・・・タイヤには、空気がじゅうぶん入っているか？

すり減っていないか？

は・・・反射材は自転車の後ろや横からよく見えるか？

ライトは明るくつくか？

しゃ・・・車体（ハンドル・サドル・チェーン・ペダル）は曲がったり
ゆるんだりしていないか？

ベル・・・ベルはよく鳴るか？ハンドルをにぎったまま鳴らせる場所に
付いているか？



Q 1 2 4 夜、自転車に乗るときは、どんなことに気を付けたら
良いですか。

A 自転車のライトは、自分の前を明るくするだけではなく、ほかの人に自
転車が走っていることを教える大切な役目もあります。夕方うす暗くなっ
てきたら、早めにライトをつけて走りましょう。また、自転車だけでなく、
歩いて出かけるときも夜は明るく自立つ色の服を着て、服やヘルメット・

自転車にも反射材を付けて自立つようにしましょう。



Q 1 2 5 「ちばサイクルール」ってなんですか。

A ちばサイクルールは、千葉県自転車条例の内容をもとに、みなさんが自転車に乗るときに、特に注意してほしいことを分かりやすくまとめたものです。

【自転車に乗る前のルール】

- ① 自転車保険に入ろう。
- ② 点検整備をしよう。
- ③ 反射器材を付けよう。
- ④ ヘルメットをかぶろう。
- ⑤ 飲酒運転はやめよう。

【自転車に乗るときのルール】

- ① 車道の左側を走ろう。
- ② 歩いている人を優先しよう。
- ③ ながら運転はやめよう。
- ④ 交差点では安全確認しよう。
- ⑤ 夕方からライトをつけよう。

Q 1 2 6 自転車保険は入らないといけないのですか。

A 交通事故を起こして、自分や相手が大けがをした場合、何百万円、何千万円もお金が必要になることがあります。

自転車保険は、自分のためでもあり、十分なお金が支払われるよう相手のためでもあります。

※ 千葉県では、必ず自転車保険に入らなければいけないと決められています。（自転車条例）



18 落とし物

Q 1 2 7 落とし物は、1年でどれくらい拾われますか。何が多ですか。

A 令和4年中、千葉県では、約81万件的落とし物が拾われました。
キャッシュカードなどのカード類が多いです。

Q 1 2 8 落とし物を拾ったら、どうしたら良いのですか。

A 道路や公園などで落とし物を拾ったら、近くの警察署や交番、駐在所に届けてください。また、駅やデパートなどの建物の中で拾ったときは、その駅員さんや店員さんに届けてください。

Q 1 2 9 落とし物を拾って、警察署や交番、駐在所に届けると、どうなるのですか。

A 交番や駐在所に届けられた落とし物は、全て警察署に集まります。警察署では、落としした人を捜して、その落とし物を返します。そのとき、拾って届けてくれた人は、落としした人からお礼をもらうことができます。

しかし、警察に届けられてから、3か月たっても落としした人が見つからなかったときは、拾った人がその落とし物をもらうことができます。

Q 1 3 0 落としした人も見つからず、拾った人ももらわない場合、その落とし物は、どうなるのですか。

A 売れる物は売却し、千葉県の収入（お金）になります。売れない物は、廃棄します。